



Optimisme hos Duun i Trøndelag Fra bygdesmia til høyteknologi

Året var 1952. 29 år gamle Even Duun flyttet til landbruksbygda Åsen for å bli partner i et lite smedverksted. Noen år senere skulle det meste handle om traktor. Duuns mange ideer ble kjent over hele landet. I dag videreutvikler familien en høyteknologisk bedrift.

TEKST: Reidar Heieren, redaksjon@traktor.no



Tryggvang: Duun-Smia holdt til i disse lokalene i tolv år. Her ble Duunbøylen født.

De fleste med interesse for norsk traktorhistorie nikker gjenkjennende til førervernet Duunbøylen, med sin karakteristiske og stilrene form. Førervernet ble selve urproduktet fra Duun. Men historien inneholder mye mer. Ved 50-årsjubileet i 2006 uttalte Even Duun (1923-2014) at «Utviklinga i samfunnet, og smia i takt med det, har rett og slett vært bortimot usannsynlig».

Gjentakende omstillinger og ulike produktretninger var i lang tid karakteristisk for Duuns utvikling. I vårt eget årtusen har bedriften fulgt ei reindyra og konsekvent linje, nemlig produksjon av egenutviklede redskaper og maskiner for traktor, under eget merkenavn. Ved årtusenskiftet ble grunnleggeren utropt som «århundrets åsbygg». Åsens innbyggere har utvilsomt satt stor pris på den betydning Duun fikk for bygda. I dag har bedriften 55 ansatte og produserer 35 produkter. Slagordet er kanskje litt utenom det vanlige:

«Vi gjør vanlige ting uvanlig bra».

– Mine tanker etter nesten 40 år i bedriften går først og fremst til den menneskelige faktoren. Det at mange medarbeidere med forskjellig bakgrunn og ulike talenter, fikk til noe sammen. At vi sammen sto på og jobba for å skape noe, i både gode og mindre gode tider. Det er det som har gjort dypest inntrykk på meg, forteller medeier og pensjonert daglig leder, John Erik Duun, til Traktor. Han opplevde flere runder med dramatik i løpet av de ti årene han hadde ansvaret for å lede bedriften.

Smed søker forretningspartner

Grunnleggeren Even Duun var egentlig odelsgutt på gården Øver-Dun på Jøa i Namdalen. I dag er gården en publikumsattraksjon, fordi den berømte forfatteren Olav Duun, Evens

onkel, også vokste opp der. Even fullførte Mære landbruksskole, som hadde et redskapsverksted som virket inspirerende. Med evner og anlegg for det tekniske ville han så gjerne gå videre på den veien. Fra 1950 tok han jobb som verkstedarbeider hos Bergs Maskin i Trondheim, senere best kjent som Landteknikk og Skala Fabrikk. Året etter annonserte smed Emil Holte, innehaveren av Holtesmia i Åsen, etter en ny partner. Even valgte å slå til. Holte og Duun fant en god tone, og i 1952 stiftet duoen foretaket Hodu Verksted. Der ble det laget alt i fra rattkjelker til fjøsinnredninger.

Duun var opptatt av å mekanisere grøftingsarbeidet i jordbruket. Allerede i 1950 hadde han konstruert en grøftemaskin på hjemgården i Namdalen. I 1954 bygde han

1956

Duun-Smia stiftes 18. april

1957

Halvautomatisk potetopptaker

1960

Prototype lukket førerhus

1962

Enkelt førervern

1964

Duunbøylen i produksjon

1969

Innvier ny fabrikk



Mangesidig: Duuns produktprogram er delt inn i flere markedsområder. Bedriften er landets eneste produsent av beitepussere for landbrukstraktorer.

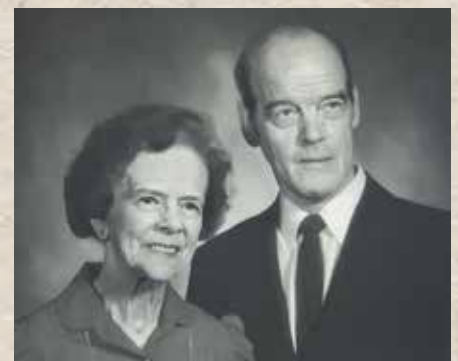
en langt mer avansert maskin. Denne gang en traktordrevet kjedegraver med hydraulisk drift. En del av graveren ble hentet fra bakakselen på en amerikansk Twin City-traktor fra 1920-årene, som han fikk kjøpt av en gårdbruker i bygda. Å bygge dette vidunderet av en grøftemaskin, var et nokså komplisert stykke arbeid, men den fungerte bra. En offentlig demonstrasjon vakte både oppsikt og stor begeistring. Deretter tok han til med grøfteentrepriser i regionen, noe som i 1955 ga et tjenestosalg på hele 75 000 kroner. Duuns maskin fikk ry som den beste som fantes i Norge. Han overtok Holtes andel i smia, og året etter ble virksomheten omdøpt til Duun-Smia. Senhøstes i 1956 kjøpte han forsamlingshuset Tryggvang i Åsen, der den tyske okkupasjonsmakten hadde drevet kanonverksted under krigen. Loddet var lagt. Forutsetningene var til stede for å utvikle bedriften videre.

Duun-Smia tar form og vokser

Kona Lilly, som var meierist av yrke, gikk inn i

virksomheten for å styre det administrative. På den måten bygde ekteparet bedriften sammen, og sånn fortsatte det i tre tiår. Even tok fatt på mer produktutvikling for landbruket, eksempelvis potetsetter og kraftfôrtraller. Høsten 1957 demonstrerte han en ny halvautomatisk potetopptaker. Det samme året bygde han også et monster av en selvdreven grøftemaskin, som veide ti tonn. Den ble blant annet brukt i store grøfteprosjekter på Ørlandet. Duun-Smia var fortsatt et lite verksted, som var tilgjengelig for reparasjoner og annet forefallende. Gründeren tok fatt på noe som opptok ham mye, nemlig vern av traktorførere.

I 1960 lanserte han ei veltesikker førerhytte. Hytta var helt lukket, og, ifølge konstruktøren, tilpasset alle traktortyper. Den var innvendig polstret og utstyrt med detaljer som blinklys, vinduspuser, sidespeil og braketter for arbeidslys. Kanskje var den for tidlig ute, for serieproduksjon ble det aldri noe av. I 1962 utviklet han et mye enklere førervern, som heller ikke ble til noe mer. Men erfaringene kom uansett veldig godt med,



Bygde bedriften: Lilly (1914-2000) og Even Duun (1923-2014) bar lasset sammen.

da norske myndigheter omsider påbød veltesikre førervern på nye traktorer.

Vernebøylen blir stor suksess

Påbudet ble gjort gjeldende fra 1. september 1964. Innen den tid hadde Duun utviklet det som skulle bli den lille bedriftens første store suksessprodukt, kalt for Duunbøylen, som førte fram til godkjenning ved Landbruksteknisk ►

1974

Bilhengere i helstål

1975

Truckførerhus

1976

Duun Cabin

1978

40 ansatte

1979

Produksjons-
arealet fordoblet

1981

Avslutter Duun
Cabin



Gode resultater: Even Duun (t.h.) sammen med vennen Olav R. Fiskvik. Begge gledet seg over at vernebøylene ble en suksess.



Vinterklar: Helinnkledd Duunbøyle for BM 400 Buster. Denne traktormodellen ble viktig i 1960-årene.



Grøftemaskin fra 1954: Duuns effektive grøfte-tjenester ga inntekter for å videreutvikle smia.

► Institutt på Ås. En sentral del av denne utviklingsepoken var arbeidet med å bygge produksjonsutstyr som kunne gjøre produksjonen så effektiv som mulig. Even konstruerte en hydraulisk rørbøymaskin, ei 250-tonns verkstedpresse og et automatisk lakkeringsanlegg. Duunbøylene ble i første omgang godkjent for Volvo Krabat/BM 425 Terrier, BM Volvo 320 Buster og ikke minst den nylanserte 400 Buster. Fortløpende ble den godkjent for flere andre traktormodeller. Foruten BM Volvo havnet bøylene på McCormick (IH) og David Brown. Senere kom også importørene av John Deere og Zetor, som ble store og viktige avtakere. Levering til Ford ble av mer sporadisk karakter. Duunbøylene kunne leveres som åpen, halvinnkledd og helt innkledd. I 1968 hadde Duun-Smia over 20 ansatte. Åtte norske bedrifter var engasjert i produksjon av førervern, men Duun ble den absolutt største, med totalt 15 000 enheter.

Bygger moderne fabrikk

Utviklinga var god, men det gamle samfunns-huset var lite egnet for moderne industriproduksjon. I årene 1968/69 bygde Duun ny og moderne fabrikk i sentrum av bygda, rett ved Nordlandsbanen og E6. Ved innvielsen hadde bedriften 2 400 kvadratmeter grunnflate under tak. Et sidespor tillot lasting og også lossing fra godsvogner direkte fra ei rampe utenfor fabrikkveggen. Ti år senere ble anlegget utvidet til 5 500 kvadratmeter grunnflate.

Duunbøylene var hovedproduktet, men bedriften lanserte flere produkter. I 1970 kom Duun D500 industrihytte med skyvedører, som ble tatt i bruk på anleggstraktorer, gravelastere og skogsriggede traktorer med halvbelter. Det ble dessuten utviklet bilhengere i helstål, lansert i det midt-norske markedet i 1974. I løpet av noen få år ble Duun markedsleder i egen landsdel og var dessuten den største hengerprodusenten nord for Mjøsa. Hengerepoken ble avsluttet i 1989. Kvaliteten

1983

Generasjonsskifte, John Eri Duun overtar ledelsen

1983

Duun-Smia blir aksjeselskap

1984

Traktorskjær og isolert gjødselport

1985

Førerhus og annet for Moxy

1986

Første sveise-robot

1991

Stangpumper for traktordrift



Førervern: Den tidligste utgaven av Duunbøylen kunne leveres med duktak. Merk vintertrekket på motoren, som ledet varmluft bakover.

på Duuns bilhengere er i ettertid stemplet som legendarisk.

I løpet av 1970-årene kom en utvikling der mange traktormodeller ble levert med originale komforthytter eller med førerhytter fra blant annet danske Sekura. Duun raffinerte sin bøyle ved å lansere en lukket Duun Cabin, tilpasset John Deere, International og Zetor. Leveringsavtalene med norske distributører strakk seg fra 1976 og fram til 1981, men så var det også definitivt slutt. Duun Cabin hadde utspilt sin rolle. Færre førervern for traktor ble gjennom 1970-årene, delvis kompensert med utvikling av førerhytter for gaffeltrucker. Avtaler ble fortløpende inngått med importørene av Toyota, TCM, Mitsubishi og Linde. Den mest kuriøse delen av denne historien var rustfrie førerhytter, spesielt beregnet på korrosive forhold i fiskerinæringa. Det ble også produsert kranførerhus gjennom flere år.



Ferdigstilt i serier: Duun Cabin ble produsert for John Deere, International og Zetor.

Traktorskjær og gjødelsport

I 1983 overlot grunnleggeren roret til neste generasjon. Sønnene John Erik (f.1951) ble daglig leder, og Roald (f.1952) overtok stillinga som teknisk sjef. Bedriften satte i gang intensiv produktutvikling på helt nye områder. Det første resultatet av dette var et bakmontert planeringsskjær for traktor og en isolert stålport for gjødelskjellere, begge produktene ble lansert i løpet av 1984. Felleskjøpet var distributør. Traktorskjæret ble starten på det produktprogrammet som Duun har i

dag. Skjæret skilte seg ut fordi det ble produsert i høyfast stål og hadde et design som tilfredsstilte nye og mer kritiske brukerkrav. Både skjæret og porten traff markedet godt. Skjæret ble dessuten eksportert i betydelige mengder til Sverige, og etter kort tid var Duun størst i Norden på traktorskjær. Forbindelsen til truckimportørene resulterte i utviklinga av den heisbare containervogna Contrail, men rettighetene til denne ble solgt videre.

I 1985 gikk bedriften inn i en gullkantet avtale med Moxy-fabrikken i Romsdal, som gjorde Duun til eneleverandør av førerhytter til bedriftens midjestyrtede dumpere. Inntil da hadde Moxy produsert hyttene selv. Avtalen fikk veldig stor betydning i siste halvdel av 1980-årene, inntil storkunden ble slått konkurs i oktober 1990. Hendelsen var dramatisk for Duun som underleverandør, fordi ►



Med skyvedører: Duun D500 for anlegg og skog.



Revolusjon: Duunskjæret representerte nye tider, både for brukeren og bedriften.

1998

Stifter Duun Industrier AS

2000

60 ansatte

2002

Første V-freser

2003

Første totrinnsfreser

2005

Vedmaskin VM 100 og strøskuffe

2009

Vedmaskinene VM 420 og 360



Ved Nordlandsbanen: I år er det 50 år siden at Duun-Smia flyttet til sitt nåværende hjemsted ved jernbanen og E6 i Åsen. Tomta var ei eng som hørte til gården Vedul Søndre.

► opptil 40 prosent av omsetninga var heftet til Moxy. Duun hadde dessuten stanset hengerproduksjonen året før. Dumperfabrikken ble gjenopplivet med ny eier i løpet av 1991, og Duun kom tilbake som underleverandør av både førerhus og ei rekke andre komponenter til Moxy.

Lanserer gjødselpumper

Leveringsvolumet til Moxy kom aldri tilbake til de gamle høyder fra slutten av 1980-årene. Konkursopplevelsen med kunden gjorde at Duun anstrengte seg for å utvide porteføljen med egne produkter. I 1991 kom den første traktordrevne skrapumpa for naturgjødsel. Også dette produktet var tilpasset nye brukerkrav om større kapasitet. I løpet av kort tid tok Duuns gjødselpumper, solgt av Felleskjøpet (FK), omtrent halvparten av det norske markedet!

I 1997 inngikk FK en partneravtale med DeLaval, der svenskene krevde eksklusivitet for egne gjødselpumper. Begivenheten var dramatisk for Duun. A-K maskiner hadde konkurrert med FK om å vinne avtalen med DeLaval. Duun henvendte seg til A-K maskiner, for å finne en ny distributør av gjødselprogrammet. Og til lettelse for Duun, viste det seg at



Eneleverandør: Duun produserte førerhus til Moxy i perioden 1985-2002.

2011

Rekordomsetning: 84,7 millioner norske kroner

2013

Pallettbasert sveise-robotisering

2016

Lanserer beitepusser

2016

Karl Martin Eggen overtar ledelsen

2019

Kompakt tottrinnsfreser TFP 240, pumpe SP 200 EL og fullt sortiment i beitepusserne



Satser på ved: Bedriften tilbyr i dag det bredeste programmet av norskproduserte vedmaskiner.

A-K gjerne ville selge Duuns pumper, som beholdt sin markedsandel. Avtalen ble begynnelsen på det som har blitt til et langvarig og fruktbart samarbeid med A-K.

– Vi hadde attraktive produkter, som gjorde at vi heldigvis fikk en rask løsning på krisa. Vi er avhengige av den markedsadgangen som de største på forhandlersiden kan by på, forklarer John Erik Duun, som for øvrig er overbevist om at videre vekst må komme gjennom større eksportsalg.

Mot slutten av 1990-årene deltok Duun i utviklinga av en helt ny generasjon førerhus for Moxy-dumpere. I 2002 valgte Moxy å flagge ut førerhusproduksjonen, og Duuns befatning med dumperfabrikken tok dermed slutt. I 1998 valgte eierfamilien å reorganisere verdier og aktiviteter i flere aksjeselskaper. Arbeidsstokken i Duun-Smia AS ble ansatt i Duun Industrier AS, som siden har vært hovedselskapet.

Satser videre på egne produkter

Det var flere grunner til at bedriften var rigget for å gå inn i nye produktområder. En av de viktigste var forbindelsen til A-K, som var interessert i et bredere samarbeid. Resultatene kom som perler på ei snor. I 2002 lanserte Duun sin aller første snøfreser, først V-fresere og siden totrinnsfresere. Ballen rullet videre. I 2005 kom bedriften med den hydrauliske vedmaskina VM 100, som ble starten på et bredt



Viktigste produktområde: Totrinnsfresere veier tungt hos Duun. I år har bedriften lansert en «byfreser»; den kompakte TFP 240.

program med vedmaskiner. Strøskuffa for veimarkedet ble også satt i produksjon dette året. Hovedretninga i Duuns nye strategi var dermed på plass. Resten har dreid seg om aktiv videreutvikling og tilpasninger i markedet, stadig i en kamp for å vinne markedsandeler.

– Vi vil balansere våre aktiviteter, sånn at vi ikke blir for avhengige av snørike vintersesonger i hjemmemarkedet. Vi har for eksempel god tro på mulighetene innen ved, der vi for tida eksporterer vedmaskiner både til Sverige, Tyskland, Storbritannia og Irland. Hos Lantmännen i Sverige er vi førstemerke på snøfresere, og på sikt vil vi selge enda mer til nabolandet. Målsettinga er at vi skal øke eksportandelen gradvis, fra 15 prosent i 2018, til en langt høyere andel på sikt. For å bli sterkere, vil vi satse på å gi produktene bedre egenskaper, tilpasset brukernes framtidige behov, forteller daglig leder Karl Martin Eggen, som er optimistisk på vegne av Duuns muligheter for framtida. Bedriften har flere


produkter på gang, som inntil videre holdes hemmelige.

I takt med kravene til mer effektiv produksjon i høykostlandet Norge, har Duun satset dristig på et høyteknologisk produksjonsanlegg. Høsten 2013 kunne bedriften innvie et nytt robotisert sveiseanlegg, som muliggjør døgkontinuerlig drift i sveiseavdelinga. Anlegget er såkalt palettbasert, det vil si at laserkuttede stålkomponenter reises opp i en sveisejigg, som står på en palett. Rigginga skjer på dagtid. Resten av operasjonen skjer automatisk, det vil si håndtering av palettene og selve sveisinga med 11-aksede roboter. Når personalet er på plass påfølgende dag, står alle maskinkroppene ferdigsveiset på paletten, klare for neste ledd i produksjonen. Prosjektleder for anlegget var teknisk sjef Rolf Even Duun (f.1981), som er sønnesønn av Even Duun.

– Automatisering er noe vi har kommet veldig langt med. I tillegg er vi stolte av å bruke et helsirkulært pulverlakk-anlegg, som er helt utslippsfritt, forklarer Eggen, og føyer til at miljø og bærekraft seiler opp som en stadig viktigere faktor.

Flere sommerprodukter

I 2016 vakte Duun en smule oppsikt, da det ble lansert en egenutviklet beitepusser, som første og eneste norske produsent. De fleste merkene på markedet produseres i Italia.

– Våre beitepusserer griper inn i den mest kravstore delen av markedet, både for gårdsbruk og for entreprenører. Noen av våre referansebrukere har for lengst tatt i bruk Duun beitepusserer i profesjonell kantslått og krattrydding. Disse brukerne har gitt oss veldig gode tilbakemeldinger, forteller daglig leder Karl Martin Eggen, som understreker at det er først fra 2019, etter flere år med produktutvikling, at hele sortimentet er gjort tilgjengelig. 



Gjødselpumper: Duun kom sent, men godt. Siden introduksjonen i 1991 har Duun-pumpene vært markedsleder i Norge.